

**Gli stereotipi nell'Opinione
Pubblica**

**"Stress psicofisico negli
insegnanti....?"**

**"Ma non sono quelli che fanno 3 mesi
di vacanze all'anno pur lavorando solo
mezza giornata?"**

LE HELPING PROFESSION

- > Psicologi
- > Psichiatri
- > Medici
- > Assistenti sociali
- > Infermieri
- > **Insegnanti**
- > Preti e suore
- > Ausiliari
- > Volontari
- > Badanti
- >

Su 3.049 accertamenti della condizione d'inabilità assoluta e permanente a qualsiasi proficuo lavoro nell'ASP della Città di Milano relativi a 4 macro categorie professionali

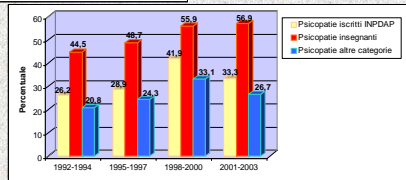
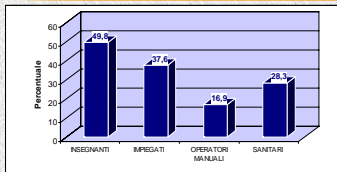
(insegnanti, personale sanitario, operatori, impiegati)

iscritti alle Casse INPDAP

(periodo di osservazione tra il 1992-2001)

è emerso che tale condizione di inabilità era dovuta a patologie psichiatriche secondo le seguenti percentuali:

Patologia psichiatrica e previdenza

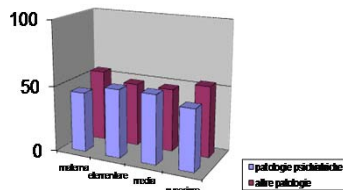


Il rischio di patologia psichiatrica negli **insegnanti** rispetto alle altre 3 categorie oggetto d'analisi (impiegati, operai, personale sanitario) è indipendente da:

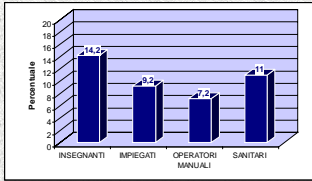
- # età
- # sesso

Inoltre, tra gli insegnanti l'incidenza delle patologie psichiatriche è risultata essere molto simile nei diversi livelli d'insegnamento:

- # materna: 45,5%
- # elementare: 51,9%
- # media: 52,2%
- # superiore: 46,0%

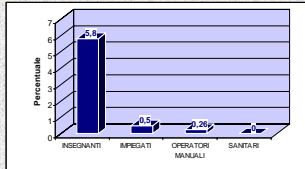


Insegnanti e patologie professionali



Patologie oncologiche

Laringopatie



SLC DOCENTI: UN ALLARME INTERNAZIONALE

FRANCIA Allarme suicidio insegnanti. Centro di Salute Mentale della Mutua Generale dell'Educazione Nazionale (MGEN), dove uno psichiatra segue ogni anno 300 professori. «Il 50% dei docenti in carico soffre di problemi di adattamento con manifestazioni depressive, e il 10% di sindrome post-traumatica da stress legato a violenza.» [1] Il Sole 24 Ore Sanità N° 15/2007 del 17-23 aprile 2007

GERMANIA Il pensionamento anticipato per motivi di salute degli insegnanti è dovuto per lo più a malattie mentali. Vi è un'evidentissima differenza a sfavore della donna. Misure d'intervento e prevenzione si devono concentrare particolarmente sulla psicopatologia sul posto di lavoro prendendo in seria considerazione la differenza di genere dei lavoratori. 2006.

GIAPPONE Negli insegnanti la % di disturbi psichici nelle assenze per malattia è passata dal 36 al 54,6 IN dieci anni (95-04). Ken-Inoue 2007

ITALIA ... a Milano i 2/3 degli accertamenti medici tra gli insegnanti presentano una diagnosi psichiatrica. In EUROPA nel 2008 la prevalenza di disturbi psicotici è del 2,6% mentre è dell'11% per depressione

Il concetto di stress (H- Selye)

Definizione del 1936: *sindrome causata da agenti nocivi*

Definizione Anni 70: *lo stress è la risposta non specifica dell'organismo ad ogni richiesta*

Sindrome di adattamento generale (G.A.S.)

Valutazione dell'entità della risposta dell'organismo alle sollecitazioni:
I numerosi cambiamenti prodotti dalla risposta allo stress costituiscono appunto la sindrome da adattamento generale.

Quando parliamo di stress ci riferiamo alle reazioni dell'organismo a determinate sollecitazioni che, nel tempo, portano all'aumento della secrezione di certi ormoni e all'inibizione di altri determinando cambiamenti fisici nel cervello e nel corpo.

Lo stress è un fenomeno percettivo individuale, legato alla percezione del singolo individuo

Non esistono situazioni stressogene, ma solo "situazioni potenzialmente stressogene per una certa popolazione/target/individuo" (stato soggettivo + ambiente)

Lo stress deriva da una situazione percepita come minacciosa, a causa di una richiesta dell'ambiente percepita come eccessiva, rispetto alla percezione della propria capacità di fronteggiarla

Valutazione cognitiva dello stressor

Uno stimolo può essere valutato come potenzialmente minaccioso perché:

1. TROPPO INTENSO (Eccessivo)
2. INSOLITO (Fuori dalla norma)
3. TROPPO LUNGO (Temporalmente esorbitante)

Gli eventi stressanti

Valutazione per grado di intensità e secondo una scala crescente:

Ad esempio:

- Contrarietà lievi
- Piccoli cambiamenti esistenziali
- Significativi cambiamenti esistenziali
- Eventi esistenziali acuti o cronici intensamente subiti
- Lutto, gravi perdite o situazioni irreparabili

Il nostro organismo tende all'omeostasi dei tre livelli

somatico, psichico o relazionale

La salute **dipende** da un **soddisfacente** adattamento sia **fisiologico** che **psicologico** all'ambiente

La salute è **associata a un senso di benessere e di piacere di vivere e ad assenza di dolore e di disabilità**

Segnali d'attenzione.....

L'incapacità di vivere le proprie emozioni

La sensazione personale che gli eventi decorrano in modo relativamente indipendente dai propri comportamenti

**Un aspetto particolare dello stress nelle Helping Professions, più in particolare professione docente:
il BURN-OUT**

Il termine burnout, nato negli anni 30 per definire un atleta che, dopo anni di successi, si esaurisce, si brucia e non può più dar nulla agonisticamente, comincia ad essere applicato all'ambito lavorativo negli anni '70, in particolare nella letteratura che riguarda le *helping professions*.

E' una **parola inglese** che alla lettera vuol dire "**ESSERE BRUCIATI**".

Se ci si allontana dalla traduzione letterale, le espressioni italiane "**NON POTERNE PIU'**" o "**ESSERE SCOPPIATI**" rendono molto bene l'idea di cosa sia effettivamente il burn-out.

IL BURN-OUT NELL'INSEGNAMENTO

Il **BURN OUT** è un particolare fenomeno psicopatologico che definisce il **collo emotivo**, e talvolta anche **fisico**, che può coinvolgere le **professionalità che svolgono lavori di cura, che si fondano sulla relazione d'aiuto** (insegnanti, infermieri, volontari, educatori, psicologi, etc...).

Questo crollo psicofisico avviene per eccesso di stress

IL BURN-OUT NELL'INSEGNAMENTO

Il fenomeno del burn-out nell'insegnamento si articola nella relazione di tre aspetti:

- ✘ Ideologia sociale legata al ruolo dell'insegnante, alla sua funzione nella società
- ✘ La sensibilità personale dell'individuo che svolge attività di insegnamento
- ✘ Contesto scolastico concreto in cui si trova ad operare

Possibili fattori di Stress negli insegnanti

- > Rapporto con studenti/genitori
- > Classi numerose
- > Conflittualità tra colleghi o con la Dirigenza Scolastica
- > Costante necessità di aggiornamenti
- > Studenti extracomunitari
- > Studenti portatori di handicap
- > Avvento dell'informatizzazione
- > Passaggio dall'insegnamento individuale a quello individualizzato (lavoro in team)
- > Problemi adolescenziali
- > Retribuzione insoddisfacente
- > Scarso riconoscimento sociale della professione
- > Preparazione pedagogica inadeguata

QUALCHE DATO...

I disturbi emotivi e della personalità a carico del personale docente sono in aumento:

- nel triennio 1992 - 1994: 44,5%
- nel triennio 2001 - 2003: 56,9%

Secondo una recente ricerca, i Collegi medici hanno sancito l'inabilità all'insegnamento nel 90% dei casi (27% temporanea, 63% definitiva)

L'ambiente lavorativo appare essere, nel fenomeno del burn-out, una concausa importante.

I dati sono ricavati da un'intervista pubblicata da Repubblica.it il 14 Settembre 2004

Come si Manifesta

(Il Modello di Cherniss)

1. Sintomi fisici:

- fatica e senso di stanchezza, frequenti mal di testa e disturbi gastrointestinali,
- raffreddori e influenze, cambiamenti delle abitudini alimentari, insonnia e uso di farmaci.

2. Sintomi psicologici

- senso di colpa, negativismo, sensazioni di fallimento ed immobilismo,
- alterazioni dell'umore, irritabilità, scarsa fiducia in sé, scarsa empatia e capacità d'ascolto.

3. Reazioni comportamentali

- alta resistenza ad andare al lavoro, assenteismo e ritardi, tendenza ad evitare o rimandare i contatti con gli utenti, ricorso a procedure standardizzate.

4. Cambiamenti di atteggiamento con gli utenti,

- chiusura difensiva ai contatti, cinismo, perdita di disponibilità all'ascolto, distacco emotivo, indifferenza, colpevolizzazione; utilizzo di misure del controllo del comportamento come l'uso di tranquillanti; atteggiamenti sospettosi o paranoidi.
- Anche con i colleghi si sviluppano atteggiamenti di evitamento dei contatti e di risentimento

La nostra Indagine

Sul sito della scuola www.doncollettorcorleone.it sono pubblicati:

- Questionario Personale Docente,
- Questionario Personale ATA
- Questionario Personale Tecnico.
- Questionario Personale Ausiliario

Le vs risposte saranno analizzate al fine di cercare di rendere migliore il ns ambiente di lavoro riducendo una delle concause del manifestarsi del fenomeno di BURN OUT

Scaricate il questionario anonimo relativo al vs ruolo compilatelo e fatelo pervenire alla segreteria scolastica ovvero inviatelo al seguente indirizzo e.mail:

s.giordano@neomedia.it

Entro e non oltre il 30 marzo 2012

Nel caso optaste di inviare il file tramite posta elettronica, la vs e.mail sarà cancellata in modo tale che non vi sia corrispondenza con il file compilato per il rispetto della normativa sulla privacy
